

# 第三次全国文化馆评估定级软件

版本号 WHBV1.1-2011-60

# ***HNUSOFT***

(鸿 诺 软 件)

文档编号 : HNUSOFT-WHB-P-20110815

# 目 录

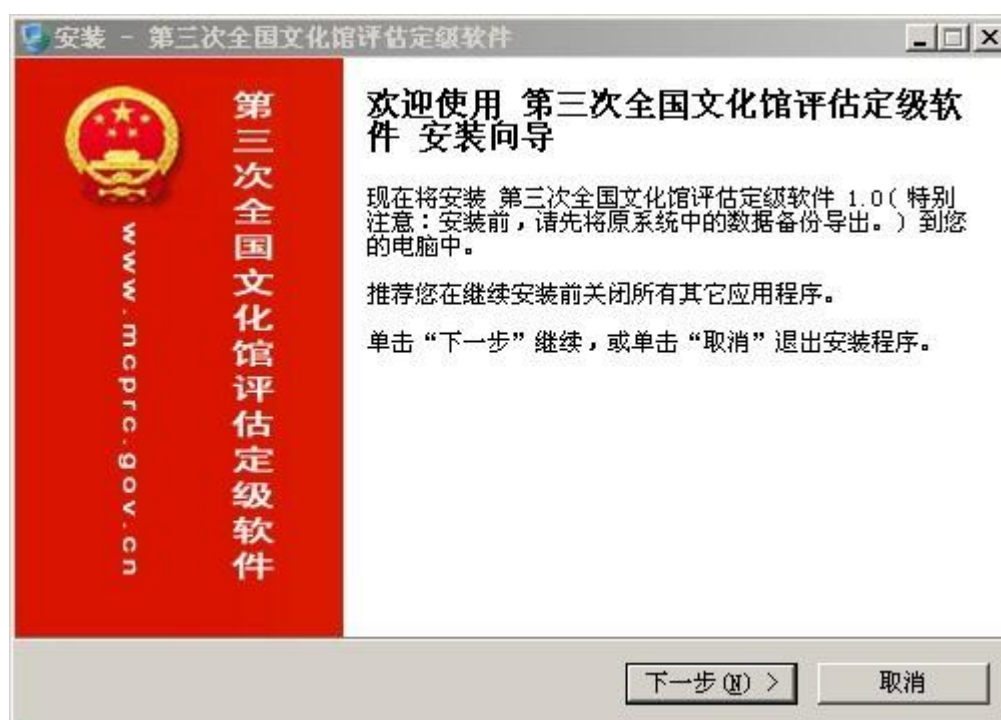
- 第一部分： 软件安装**
- 第二部分： 录入数据**
- 第三部分： 报表**
- 第四部分： 打印**
- 第五部分： 搜索**
- 第六部分： 查看/修改**
- 第七部分： 排序**
- 第八部分： 数据管理**
- 第九部分： 技术支持**

## 使用说明

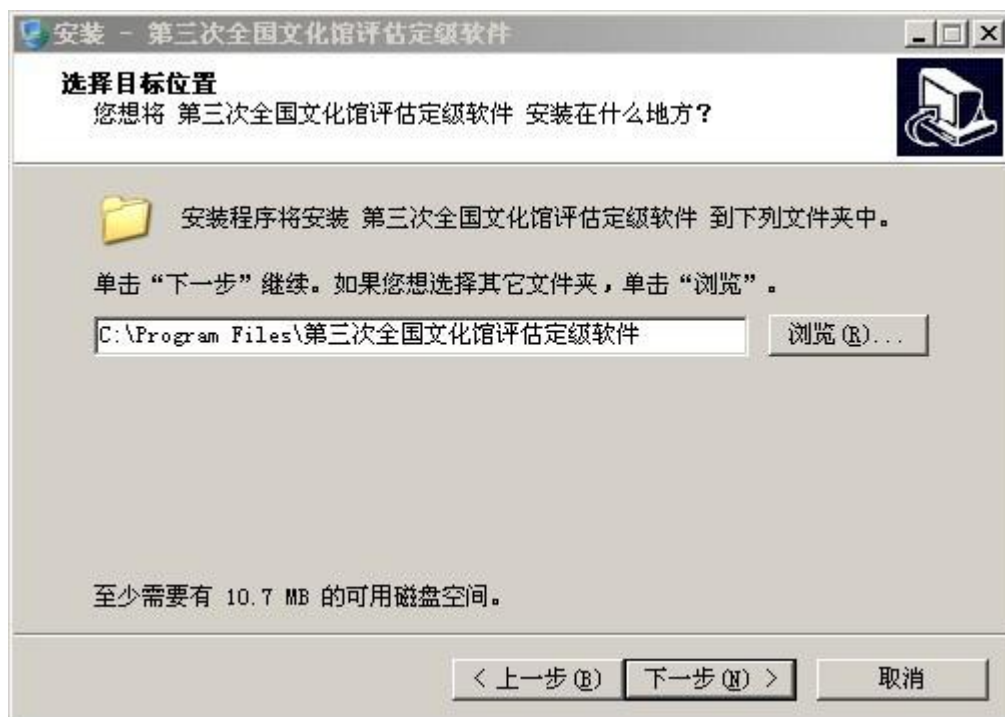
### 第一部分：软件安装

安装步骤

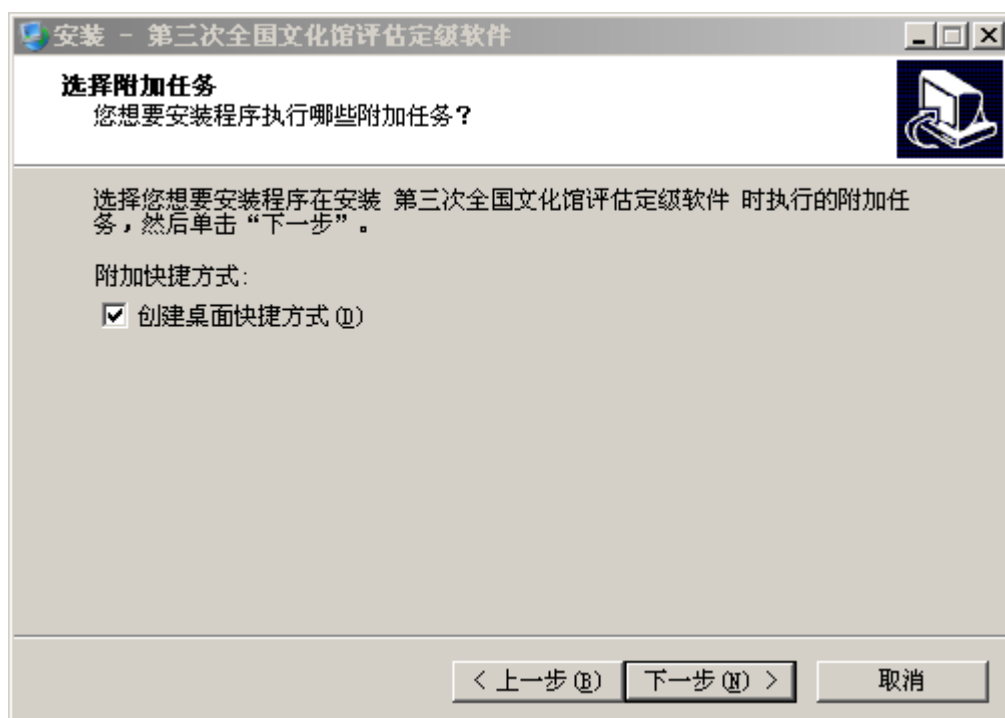
**第一步：** 打开安装文件 whbmis2011.exe， 出现软件安装欢迎界面。点【继续】进行下一步安装。点【取消】放弃安装。



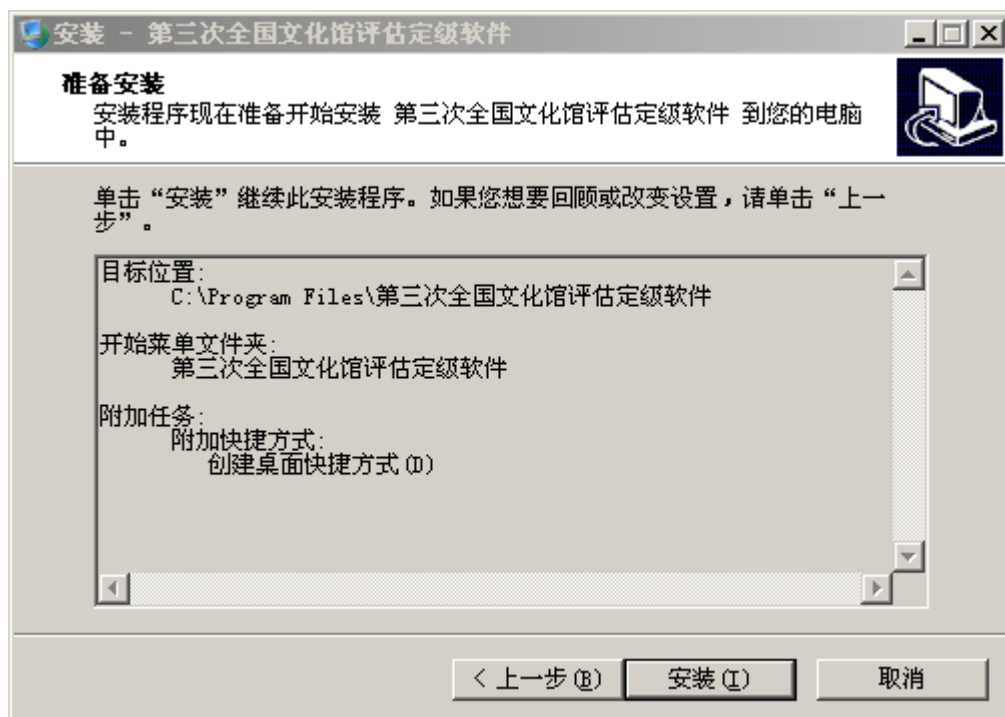
**第二步：** 选择文件安装路径，点【浏览】选择您要安装的位置。或者可以选择默认值，直接点【继续】进行下一步安装。



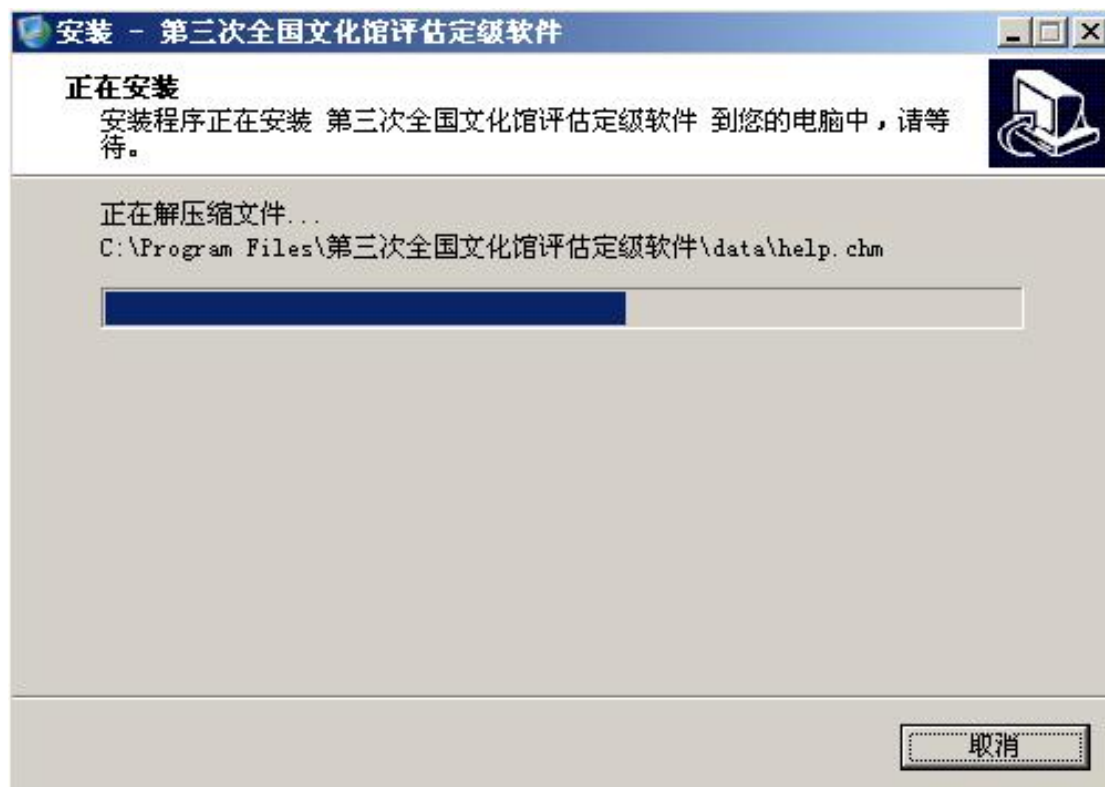
**第三步：**选择是否要创建桌面图标。点【继续】进行下一步安装。



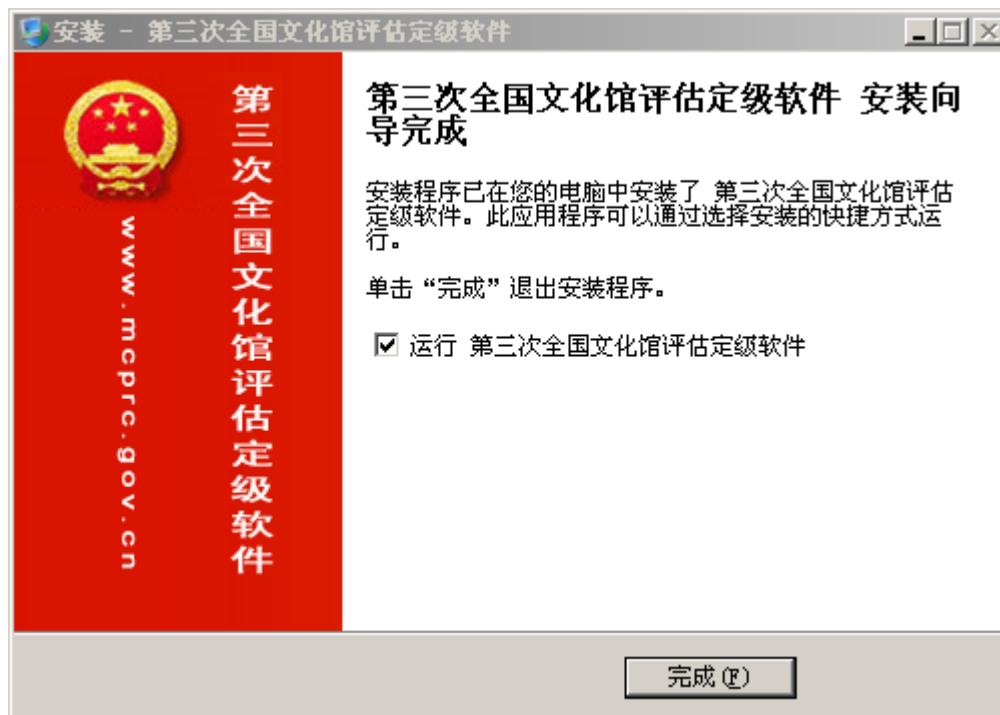
**第四步：**确认安装信息。如果信息无误，点【安装】进行下一步安装。



**第五步：**复制程序文件。



**第六步：**安装完成。安装完成后，将在程序目录中创建快捷方式，或创建桌面图标。



## 第二部分：录入数据

**第一步：**输入馆名、馆代号、地址、邮政编码、电话等一些基本信息，所有的信息都会显示在以后的报表中。

省（自治区、直辖市）文化馆

馆基本信息

馆名  馆代号

地址  请选择  市  区（县）  （详细地址）

邮政编码

电话  -

传真  -

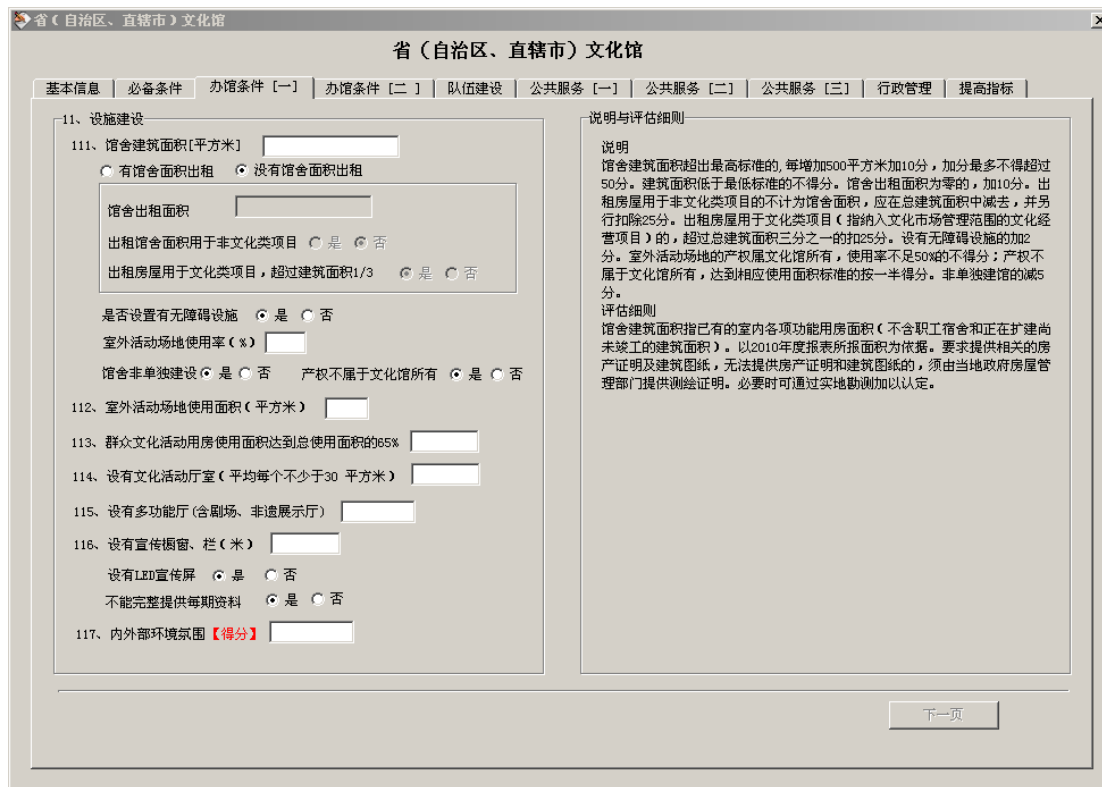
网址  http://

本地区人口总数  （万）

下一页

### 第二步：录入数据

当输完基本信息，就可以按照顺序录入必备条件、办馆条件、队伍建设、公共服务、行政管理、提高指标分别录入数据。在有【得分】提示的地方，直接录入得分情况，其他情况下录入数据。



在数据录入完成后，点击提高指标下面的【保存】按钮，将数据保存。

录入副省级馆、市级馆、县级馆操作步骤类似省级馆信息录入。

• 详细说明（以省级馆为例）：

一. 基本信息：

馆名：XXX 文化馆                      馆代号：  
地址：河北省承德市宽城县 XX 文化馆  
电话：0314—66666666  
传真：0314—55555555  
网址：<http://www.xxxx.com>  
本地区人口总数：500 万

其他录入数据请参考评估指标。

## 第三部分：报表

### 报表图标

按快速搜索找到数据源。选中你所要查看的文化馆信息，然后单击报表，就可以在报表中看到所要查看的结果了。

查看报表信息：选中搜索出来的文化馆信息，然后单击【报表】，则显示出相应文化馆报表。

馆代号	馆名	省份	城市	区号	电话	馆类别	总得分	馆级别
100018	朔阳区文化馆	山西省	564565	55	5456	副省级馆	477	
100017	丰台区文化馆	山西省	564565	55	5456	副省级馆	474	
100016	遼州区文化馆	山西省	564565	55	5456	副省级馆	474	二级馆
100015	大兴区文化馆	天津市	天津市	2	2	市级馆	456	
100014	宝鸡市文化馆	请选择	8	8	8	副省级馆	552	
100013	房山区文化馆	请选择	8	8	8	副省级馆	552	
100012	陕西省文化馆	山西省	564565	55	5456	副省级馆	464	
100011	西安市文化馆	北京市	北京市	666	666	省级馆	246	
100010	海淀区文化馆	北京市	北京市	55	5456	副省级馆	472	

统计结果	
统计项	结果
共查询出记录	9
馆类别	
省级馆	1
副省级馆	7
市级馆	1
县级馆	0

以下两图为相应的文化馆的报表：

Print Preview

副省级城市文化馆  
评估结果报表

总得分: 472 (447 + 25)

馆代号: 100010

馆名: 海淀区文化馆

地址: 北京市海淀区54

邮编: 555555

电话: 55-5456

Page 1 of 5

Print Preview

一、等级必备条件

标号	项 目	数据	等级
1	馆舍建筑面积(平方米)	465	0
2	财政拨款总数不低于全省(自治区、直辖市)人均(元)	67	1
3	实现免费开馆,馆内常设免费服务项目(项)	67	1
4	馆内常设免费服务项目活动时间(小时/天)	567	1
5	举办文化馆站人员培训班(期)	657	1
6	馆内必备的专用设备总值(万元)	56	0
7	业务人员不低于60%,且本科以上学历人数占业务人员总数(%)	100	1
8	执行党的方针政策,无违法违纪情况发生		1

二、评估标准

1、办馆条件: 72 分

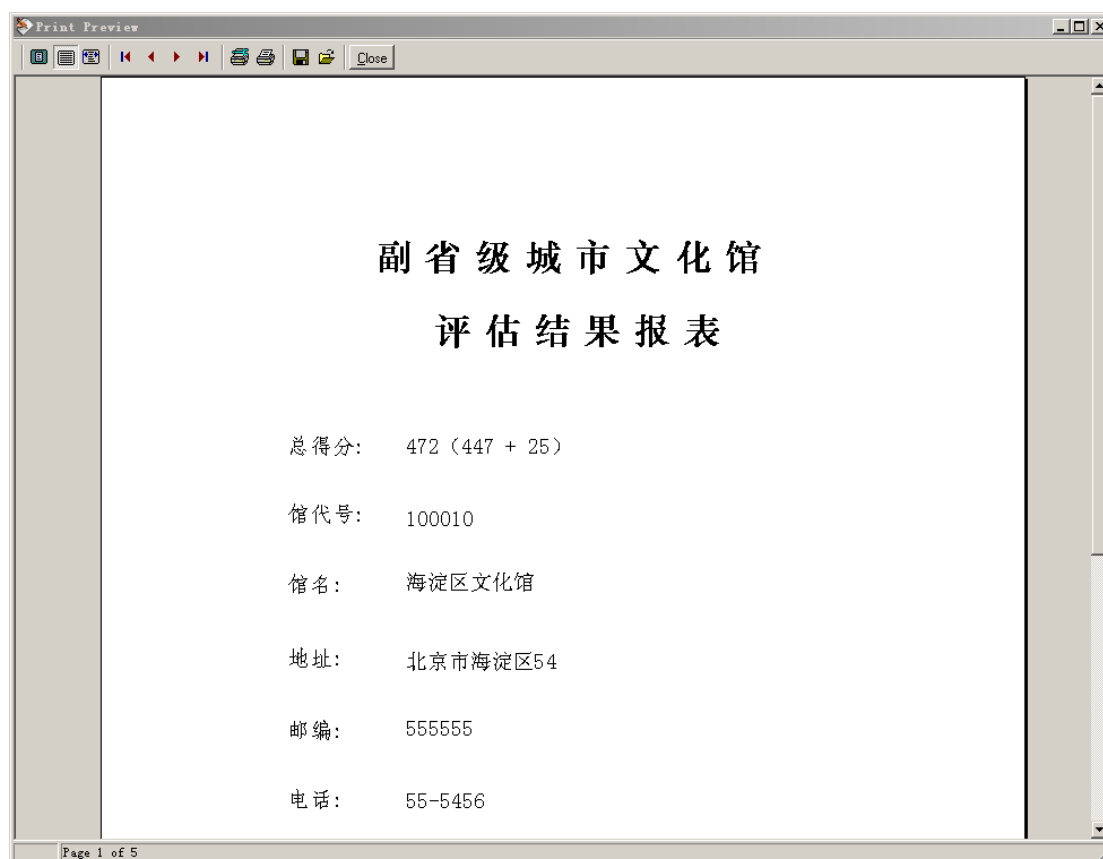
标号	指 标	数据	得分
11	设施建设		26
111	馆舍建筑面积(平方米)	6754	-5
112	室外活动场地使用面积(平方米)	78	0
113	群众文化活动用房使用面积达到总使用面积的65%	7	-10

Page 2 of 5

## 第四部分：打印

可直接打印文化馆统计报表。

建议：在打印前，请先预览，只有计算机安装了打印机，才能打印。



### 第五部分：搜索

1. 当点击搜索按钮会弹出下面的窗口



2. 可按照等级必备条件、按五大项得分、按馆综合信息、按评估指标、按评估指标得分、按必备/标准、默认等方式进行文化馆信息的检索。

例如：点击按等级必备条件搜索时，会出现下面的窗口：



用户可以根据以上的详细信息来搜索您想要的结果，输入完信息之后，点确定。将会显示您搜索的最终结果。

## A 举例说明：按必备/标准搜索

- (一) 点击【按必备/标准】按钮出现下面的窗口，要根据哪一项搜索就在哪一项里输入数据【如：根据 2.馆舍建筑面积（平方米）、7.馆内必备设备总值（万元）这两项的数据搜索，就在这两项里输入您要找的数据范围】。
- (二) 然后点击【确定】
- (三) 搜索的字段结果为：[馆代号]、[馆名]、[省份]、[城市]、[馆舍建筑面积]、[财政拨款总数不低于人均]、[年度组织公益活动和公益服务项目]、[馆内常设文化活动时间]、[业务人员深入社区和农村培训、辅导、调研]、[馆内必备设备总值]
- (四) 出现搜索结果。可将搜索结果打印或导出到 Excel 文件中。

另注：在下面的评估标准选项一栏中，根据要查询的项进行搜索，其他项可不填。

按照等级必备条件/评估指标排序统计

五、按照等级必备条件/评估指标排序统计

1、馆舍建筑面积（平方米）

数据 [ X ]  ≤ X <

等级 [ Y ]  ≤ Y <

2、财政拨款总数不低于

数据 [ X ]  ≤ X <

等级 [ Y ]  ≤ Y <

3、实现免费开馆，馆内常设免费服务项目（项）

数据 [ X ]  ≤ X <

等级 [ Y ]  ≤ Y <

4、馆内常设免费服务项目活动时间（小时/天）

数据 [ X ]  ≤ X <

等级 [ Y ]  ≤ Y <

5、举办文化馆站人员培训班（期）

数据 [ X ]  ≤ X <

等级 [ Y ]  ≤ Y <

6、馆内必备设备总值（万元）

数据 [ X ]  ≤ X <

等级 [ Y ]  ≤ Y <

7、本科以上学历人数占业务人员总数

数据 [ X ]  ≤ X <  等级 [ Y ]  ≤ Y <

8、执行党的方针政策，无违法违纪情况发生

等级  选择等级

说明：在排序中，也可以不选择此项

评估标准

选择指标  办馆条件

评估指标查询条件

得分 [ Y ]  ≤ Y <

文化馆综合信息

省份

城市

总得分 [ Y ]  ≤ Y <

馆等级  选择文化馆等级

馆类型  选择文化馆类型

确定 取消

## B 举例说明：按五大项得分搜索

- (一) 点击【按五大项得分】按钮出现下面的窗口，要根据哪一项搜索就在哪一项里输入数据【如：根据一 办馆条件的得分：XX 二 队伍建设的得分，这两项的数据搜索，就在这两项里输入您要找的数据范围。也可以根据其它你想要的项来输入数据进行搜索】。
- (二) 然后点击【确定】
- (三) 搜索的字段结果为：[馆代号]、[馆名]、[省份]、[城市]、[办馆条件]、[队伍建设]、[公共服务]、[行政管理]、[提高指标]、[总得分]

(四) 出现搜索结果。可将搜索结果打印或导出到 Excel 文件中。

另注：用户可以根据要查询的项进行搜索，其他项可不填。

按照五大项排序统计

二、按照办馆条件、队伍建设、公共服务、行政管理、提高指标得分排序

一、办馆条件

得分大于 [ ]

得分小于 [ ]

得分大于X, 小于Y X [ ] Y [ ]

二、队伍建设

得分大于 [ ]

得分小于 [ ]

得分大于X, 小于Y X [ ] Y [ ]

三、公共服务

得分大于 [ ]

得分小于 [ ]

得分大于X, 小于Y X [ ] Y [ ]

四、行政管理

得分大于 [ ]

得分小于 [ ]

得分大于X, 小于Y X [ ] Y [ ]

五、提高指标

得分大于 [ ]

得分小于 [ ]

得分大于X, 小于Y X [ ] Y [ ]

总分

得分大于 [ ]

得分小于 [ ]

得分大于X, 小于Y X [ ] Y [ ]

确定 取消

### C 举例说明：按馆综合信息搜索

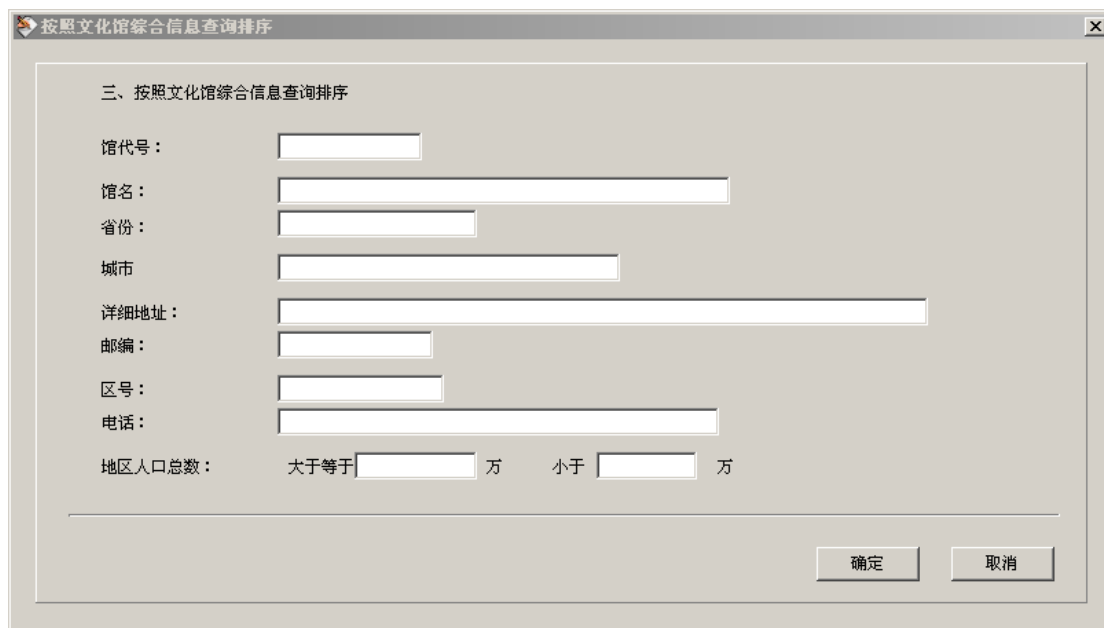
(一) 点击【按馆综合信息】按钮出现下面的窗口，要根据哪一项搜索就在哪一项里输入数据【如：根据馆代号或馆名这两项的数据搜索，就在这两项里输入您要找的数据范围。也可以根据其它你想要的项来输入数据进行搜索】。

(二) 然后点击【确定】

(三) 搜索的字段结果为：[馆代号]、[馆各]、[省份]、[城市]、[区号]、[电话]、[地区人口总数]、[文化馆类别]、[总得分]、[文化馆级别]

(四) 出现搜索结果。可将搜索结果打印或导出到 Excel 文件中。

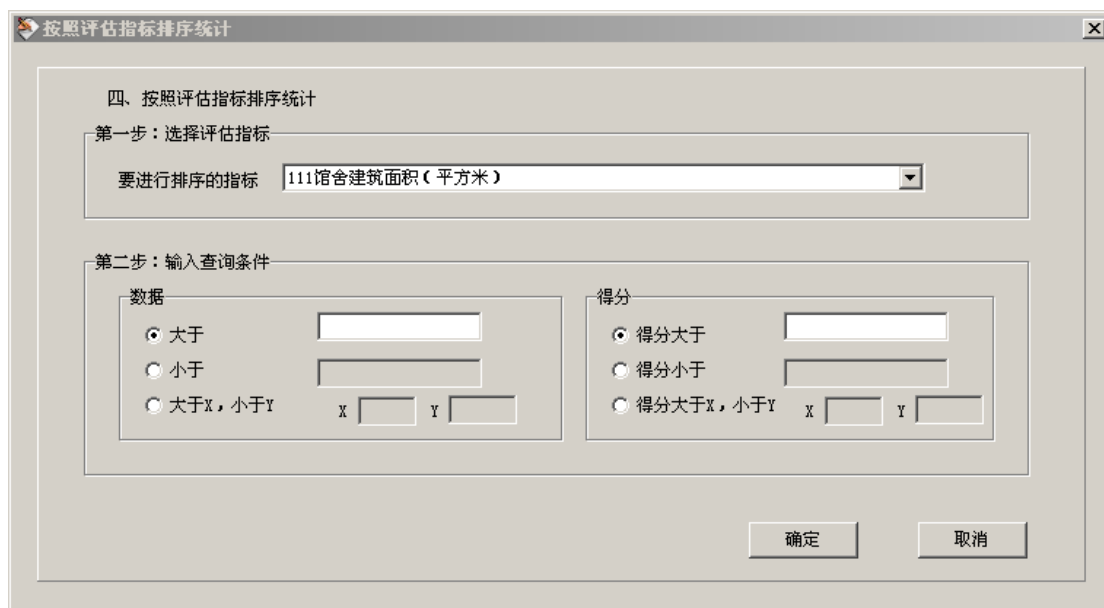
另注：用户可根据要查询的项进行搜索，其他项可不填。



D 举例说明：按评估指标

- (一) 点击【按评估指标】按钮出现下面的窗口，
- (二) 在下面的评估标准选项一栏中，根据要查询的项进行搜索，其他项可不填。然后点击【确定】。搜索出的结果会根据 [选择评估指标]的选择而显示不同的字段。
- (三) 出现搜索结果。可将搜索结果打印或导出到 Excel 文件中。

另注：用户可根据要查询的项进行搜索，其他项可不填。



E 举例说明：按评估指标得分

- (一) 点击【按评估指标得分】按钮出现下面的窗口，

- (三) (二) 在下面的评估标准选项一栏中，根据要查询的项进行搜索，其他项可不填。
- 然后点击【确定】。搜索出的结果会根据 [选择评估指标]的选择而显示不同的字段。
- (三) 出现搜索结果。可将搜索结果打印或导出到 Excel 文件中。

另注：用户可根据要查询的项进行搜索，其他项可不填。

按照所有评估指标得分排序统计

五、按照评估指标排序统计

第一步：选择评估指标

要进行排序的指标 11设施建设

第二步：输入评估指标得分

得分大于

得分小于

得分大于X, 小于Y X  Y

确定 取消

#### F 举例说明：按必备/标准

- (一) 点击【按必备/标准】按钮出现下面的窗口，要根据哪一项搜索就在哪一项里输入数据【如：根据 2 馆舍建筑面积（平方米）或 7 馆内设备必备总值（万元）这两项的数据搜索，就在这两项里输入您要找的数据范围。也可以根据其它你想要的项来输入数据进行搜索】。
- (二) 然后点击【确定】。搜索出的结果会根据 [评估标准]的选择而显示不同的字段。
- (三) 出现搜索结果。可将搜索结果打印或导出到 Excel 文件中。
- 另注：用户可根据要查询的项进行搜索，其他项可不填。

按照等级必备条件/评估指标排序统计

五、按照等级必备条件/评估指标排序统计

1、馆舍建筑面积（平方米）  
数据 [ X ]  ≤ X <   
等级 [ Y ]  ≤ Y <

2、财政拨款总数不低于  
数据 [ X ]  ≤ X <   
等级 [ Y ]  ≤ Y <

3、实现免费开馆，馆内常设免费服务项目（项）  
数据 [ X ]  ≤ X <   
等级 [ Y ]  ≤ Y <

4、馆内常设免费服务项目活动时间（小时/天）  
数据 [ X ]  ≤ X <   
等级 [ Y ]  ≤ Y <

5、举办文化馆站人员培训班（期）  
数据 [ X ]  ≤ X <   
等级 [ Y ]  ≤ Y <

6、馆内必备设备总值（万元）  
数据 [ X ]  ≤ X <   
等级 [ Y ]  ≤ Y <

7、本科以上学历人数占业务人员总数  
数据 [ X ]  ≤ X <  等级 [ Y ]  ≤ Y <

8、执行党的方针政策，无违法违纪情况发生  
等级 选择等级  
说明：在排序中，也可以不选择此项

评估标准  
选择指标 1 办馆条件

评估指标查询条件  
得分 [ Y ]  ≤ Y <

文化馆综合信息  
省份   
城市   
总得分 [ Y ]  ≤ Y <   
馆等级 选择文化馆等级  
馆类型 选择文化馆类型

确定 取消

### G 举例说明：按默认

点击【按默认】按钮出现下面的窗口，也就是我们正常进入的画面。当鼠标点击其中一个，为下图列表中蓝色的显示状态时，为选项中此项。在图右侧最下面的列表中将显示出您好要  
的详细信息。搜索出的字段结果为：[馆代号]、[馆名]、[省份]、[城市]、[区号]、[电话]、[馆类别]、[总得分]、[馆级别]

第三次全国文化馆评估定级软件

文件E 编辑E 搜索C 数据管理D 关于(O)

录入 报表 搜索 打印 查看/修改 排序 删除 退出系统

按等级必备条件  
按五大项得分  
按馆综合信息  
按评估指标  
按评估指标得分  
按必备/标准  
默认

快速搜索  
馆名  
馆代号  
省份  
城市

馆代号	馆名	省份	城市	区号	电话	馆类别	总得分	馆级别
100018	朝阳区文化馆	山西省	564565	55	5456	副省级馆	477	
100017	丰台区文化馆	山西省	564565	55	5456	副省级馆	474	二级馆
100016	通州区文化馆	山西省	564565	55	5456	副省级馆	474	二级馆
100015	大兴区文化馆	天津市	天津	2	2	市级馆	456	
100014	宝坻市文化馆	请选择	8	8	8	副省级馆	552	
100013	房山区文化馆	请选择	8	8	8	副省级馆	552	
100012	陕西省文化馆	山西省	564565	55	5456	副省级馆	464	
100011	西安市文化馆	北京市	北京	666	666	省级馆	246	
100010	海淀区文化馆	北京市	北京	55	5456	副省级馆	472	

刷新 查看统计结果 文化馆等级设定 将以上数据导出到Excel

说明：如上图所示，在右面中间的菜单栏中，将您好搜索出来的结果，可以 A[刷新]；B[查看统计结果]；C[文化馆等级设定]当点击（文化馆等级设定）按钮，会弹出一个等级设定的对话框，可根据情况进行等级设定；D[将以上数据导出到 EXCEL]当点击这个按钮时，系统会自动把以上的数据导入到 EXCEL。

## 第六部分：查看/修改

当点击【查看/修改】按钮时,会弹出下面的窗口，我们可以对基本信息、必备条件、办馆条件、办馆条件、队伍建设、公共服务、行政管理、提高指标进行查看和修改

副省级城市文化馆

副省级城市文化馆

基本信息 | 必备条件 | 办馆条件 [一] | 办馆条件 [二] | 队伍建设 | 公共服务 [一] | 公共服务 [二] | 公共服务 [三] | 行政管理 | 提高指标

11、设施建设

111、馆舍建筑面积[平方米] 6754

有馆舍面积出租  没有馆舍面积出租

馆舍出租面积

出租馆舍面积用于非文化类项目  是  否

出租房屋用于文化类项目，超过建筑面积1/3  是  否

是否设置有无障碍设施  是  否

室外活动场地使用率(%) 55

馆舍非单独建设  是  否 产权不属于文化馆所有  是  否

112、室外活动场地使用面积(平方米) 78

113、群众文化活动用房使用面积达到总使用面积的65% 7

114、设有文化客厅(平均每个不少于30平方米) 44

115、设有多功能厅(含剧场、非遗展示厅) 55

116、设有宣传橱窗、栏(米) 55

设有LED宣传屏  是  否

不能完整提供每期资料  是  否

117、内外环境氛围【得分】 10

说明与评估细则

说明

馆舍建筑面积超出最高标准的,每增加500平方米加10分,加分最多不得超过50分。建筑面积低于最低标准的不得分。馆舍出租面积为零的,加10分。出租房屋用于非文化类项目的不计为馆舍面积,应在总建筑面积中减去,并另行扣除25分。出租房屋用于文化类项目(指纳入文化市场管理范围的文化经营项目)的,超过总建筑面积三分之一的扣25分。设有无障碍设施的加2分。室外活动场地的产权属文化馆所有,使用率不足50%的不得分;产权不属于文化馆所有,达到相应使用面积标准的按一半得分。非单独建设的减5分。

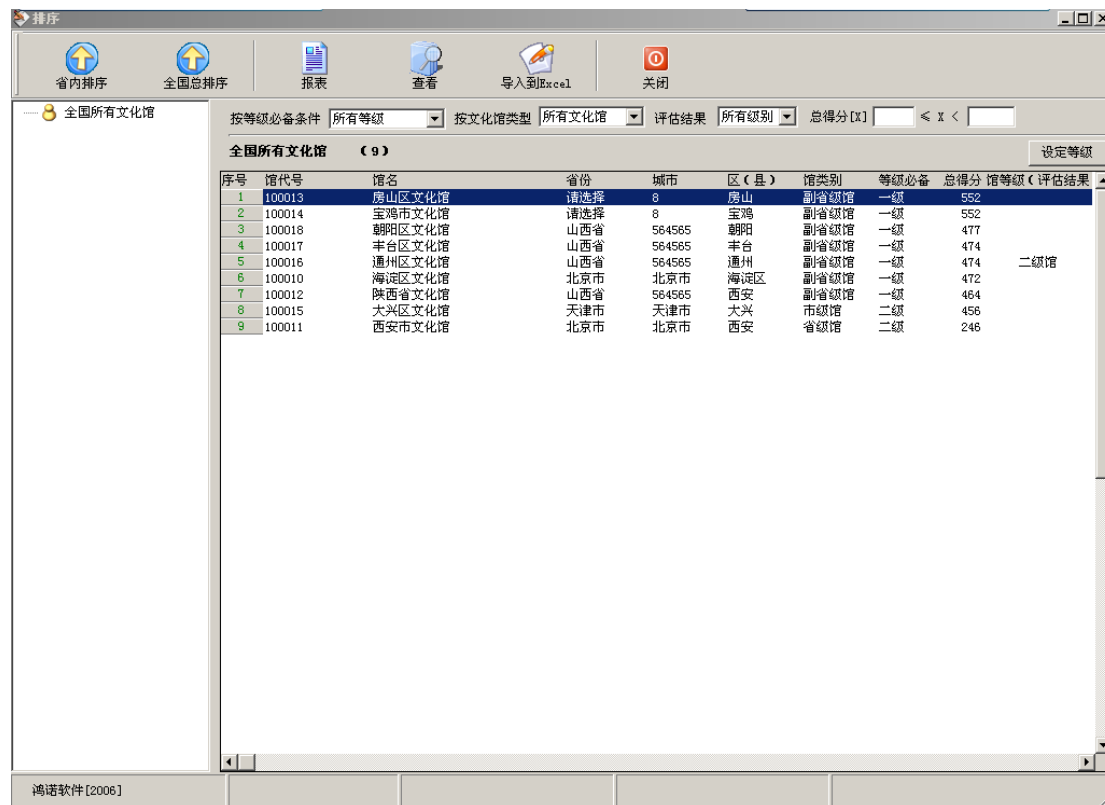
评估细则

馆舍建筑面积指已有的室内各项功能用房面积(不含职工宿舍和正在扩建尚未竣工的建筑面积)。以2010年度报表所报面积为依据。要求提供相关的房产证明及建筑图纸,无法提供房产证明和建筑图纸的,须由当地政府房屋管理部门提供测绘证明。必要时可通过实地勘测加以认定。

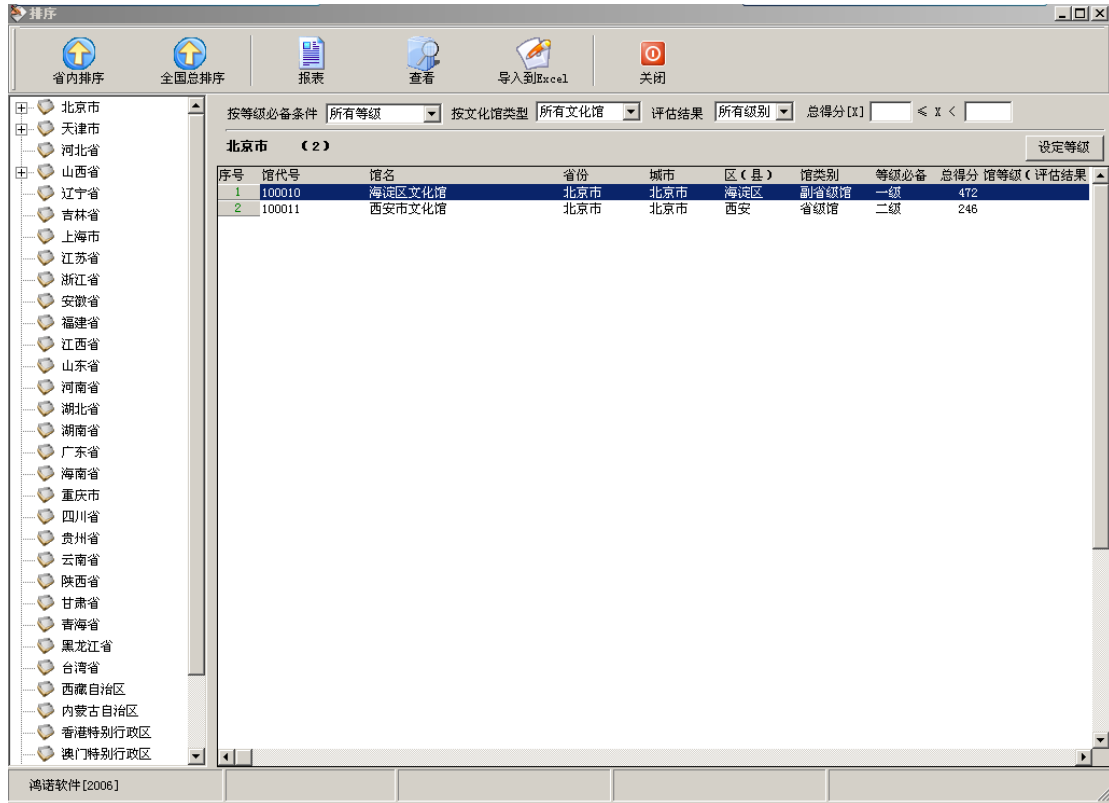
下一页

## 第七部分：排序

当鼠标点击按钮【排序】时会出现下面的窗口：在排序中，会分两种方式进行排序，它们分别是：省内排序、全国排序

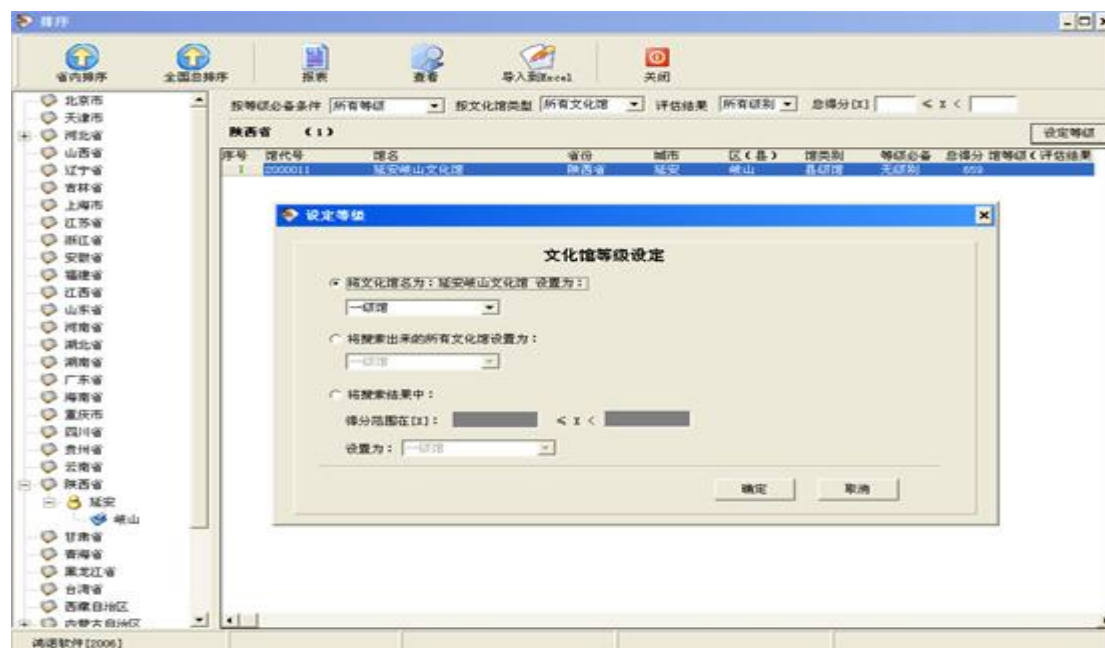


下面介绍一下[排序]的详细使用。当我们点击[省内排序]会出现下面的窗口：



1. 在上图最左边的信息栏里,我们可以看到全国各省的详细信息,比如想找陕西省的,那我们点击陕西省前面的“+”号,在它下面的子菜单里则会出现相应的区或县的文化馆,这时在图的右边的信息栏里关于这个文化馆的信息就显示出来了。且显示出的这些信息的排序方式是按照每个文化馆的分数高低来进行排序的。在菜单栏的下面有一个属性栏,我们也可以根据这个属性栏进行排序,分别为:按等级必备条件[所有等级、一级、二级、三级、无级别]、按文化馆类型[所有文化馆、省级馆、副省级馆、市级馆、县级馆]、评估结果[所有级别、一级馆、二级馆、三级馆、无等级]、总得分[X]  $\leq X <$  \_\_\_\_\_

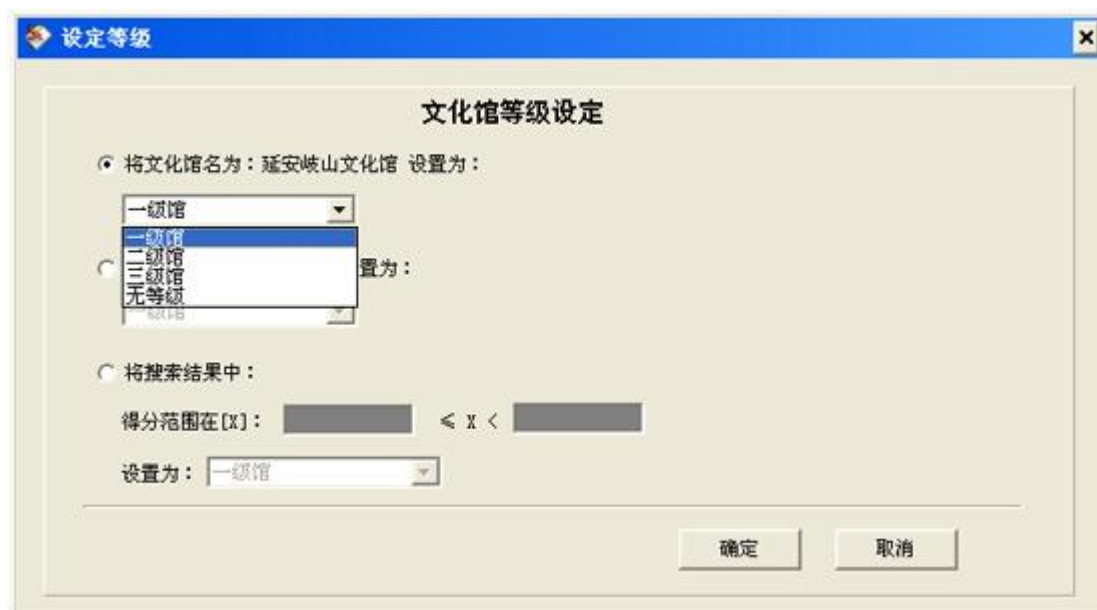
2. 在上图的右边框里我们还可以看到一个[设定等级]的按钮,当我们点击此按钮时,则会弹出一个相应的对话框,如下图所示



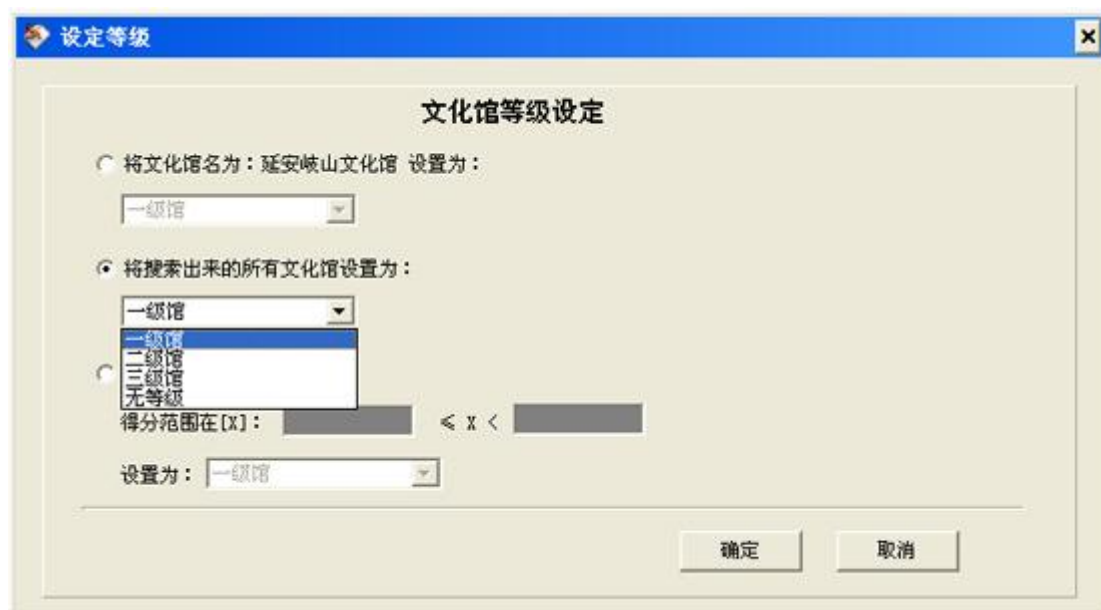
3. 在上图中出现的[文化馆等级设定]对话框，是由我们自己手动来完成的。

它有三种选择方式：

A. 文化馆名为：延安岐山文化馆设置为：一级馆、二级馆、三级馆、无等级，然后点击[确定]（如图示）



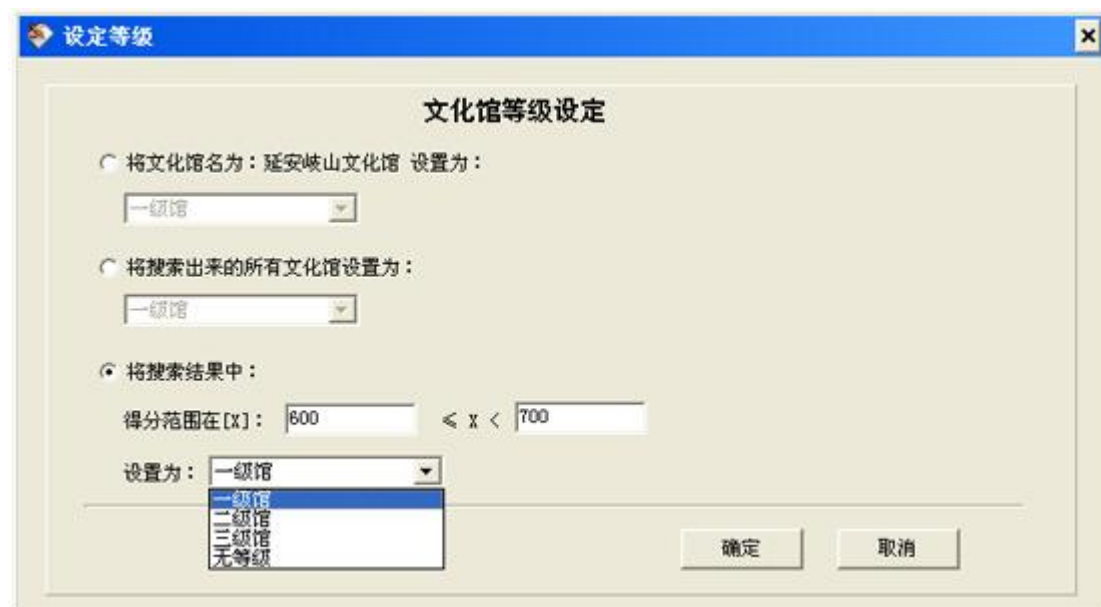
B. 将搜索出来的所有文化馆设置为：一级馆、二级馆、三级馆、无等级然后点击[确定]（如图示）



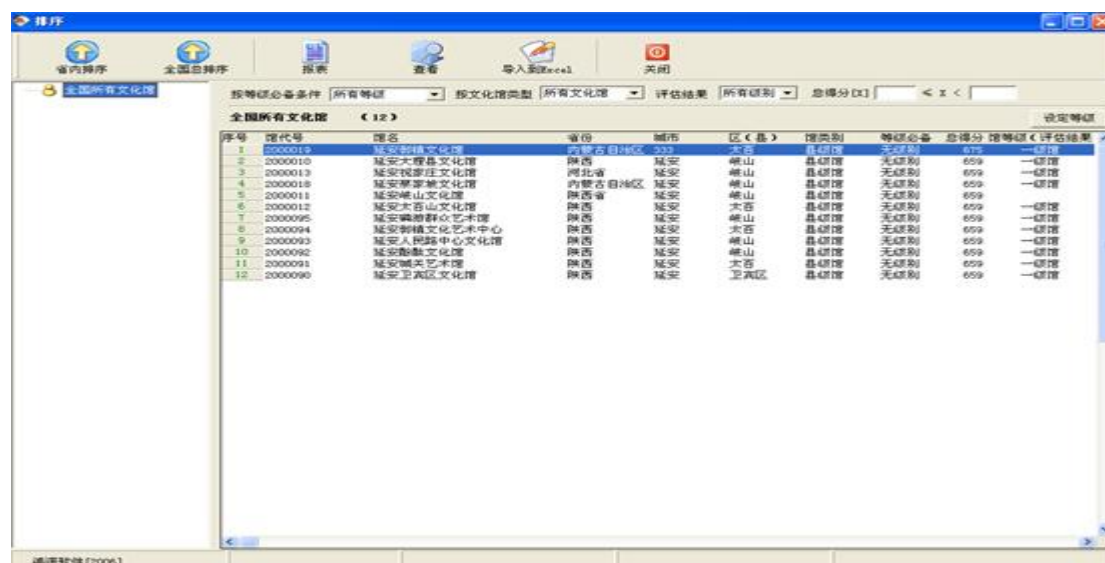
C. 结果中：

得分范围在[X]： \_\_\_\_\_ ≤ X < \_\_\_\_\_ (在前面的两个横线上填入数字，数字范围为自定义)

设置为：一级馆、二级馆、三级馆、无等级然后点击[确定]（如图示）



[排序]的详细使用。当我们点击[全国总排序]会出现下面的窗口：



1. 当我们点击了[全国总排序]时，出现的信息是按照全国文化馆的分数高低来排序的。在菜单栏的下面有一个属性栏，我们也可以根据这个属性栏进行排序，分别为：按等级必备条件[所有等级、一级、二级、三级、无级别]、按文化馆类型[所有文化馆、省级馆、副省级馆、市级馆、县级馆]、评估结果[所有级别、一级馆、二级馆、三级馆、无等级]、总得分[X]\_\_\_\_ ≤ X < \_\_\_\_\_
2. 在[全国总排序]这一项中，也有一个[设定等级]，它和[省内排序]的用法是相同的，如不明白，请参照上面的提示进行操作。

## 第八部分：数据管理

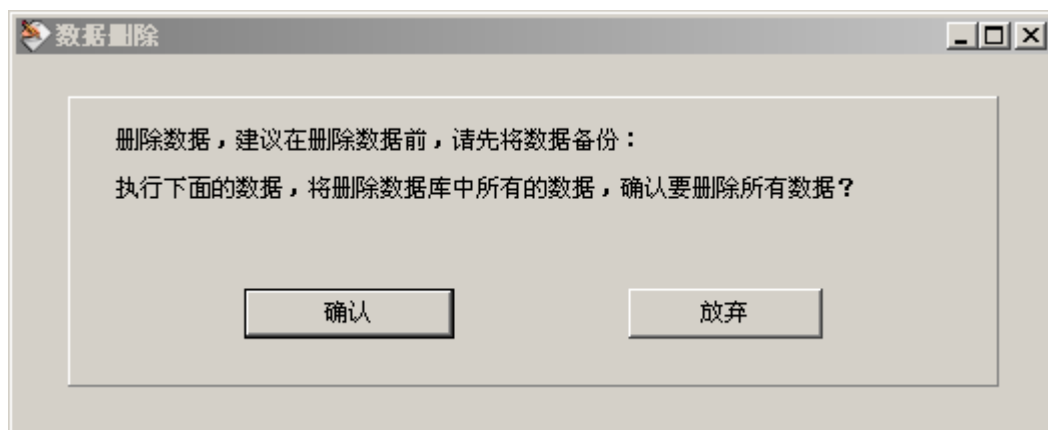
当鼠标点击菜单栏：【数据管理】时会出现下面的窗口：



在数据管理的下拉菜单中有三个选项，分别为：清除所有数据、导入数据、数据导出/备份。以下我们将对这三项功能进行详细介绍。

### 1. 清除所有数据：

此功能一次性删除系统中的所有数据，建议，在删除数据前，请先备份数据。



### 2. 导入数据：

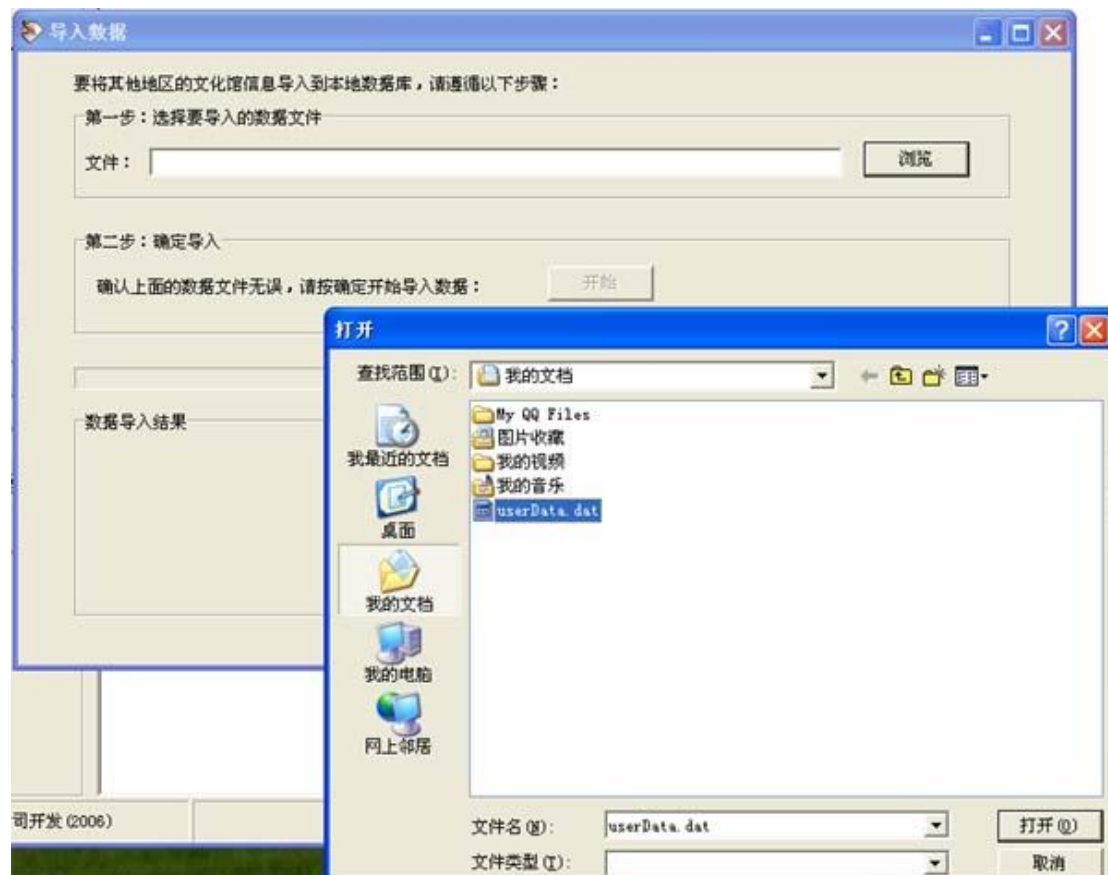
可以将报送、备份的数据文件导入的软件中。首先选择要导入的文件，然后点【确定】，则导入完成。

导入数据操作步骤：

菜单栏数据管理——导入数据——弹出如下的窗口：

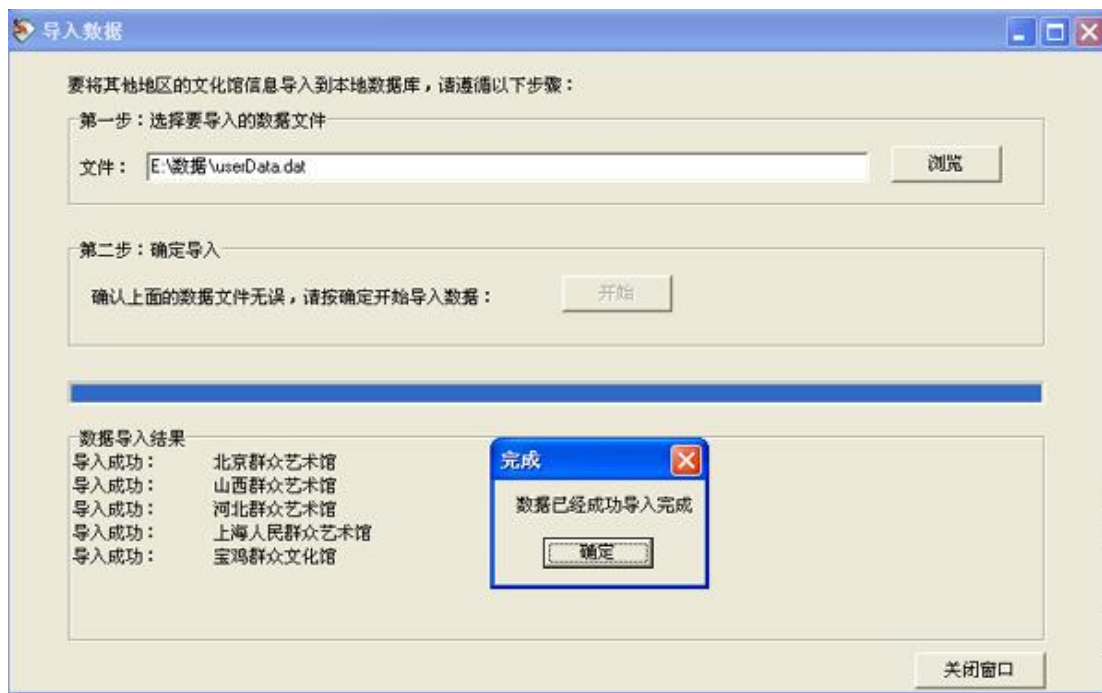
要将其他地区的文化馆信息导入到本地数据库，请遵循以下步骤：

第一步：选择要导入的数据文件——点击浏览（找出您要导入的数据文件）



第二步：确定导入

确认上面的数据文件无误，请按【确定】开始导入数据——点击【开始】。数据导入正常且成功导入会出现一个信息窗口，提示您导入成功，如下图：



### 3. 数据导出/备份

可以将系统中的数据进行备份。可以先选择要保存的路径，然后点【确定】，则会在选择的路径下生成一个备份文件，文件名由用户指定。这个文件就是备份的数据文件。在上报资料时，可以报送这个文件。

数据导出/备份操作步骤：

菜单栏数据管理——导出数据/备份——弹出如下的窗口：

将数据库中的数据进行备份/导出

第一步：选择路径——点击【选择】（找到一个存放数据的位置）——确定



## 第二步：确定导出

点击确定后数据将导出，如成功导出会出现信息提示框，如图所示，数据已成功导出



## 第九部分 技术支持

北京鸿诺软件技术有限公司

<http://www.hnusoft.com>

电话：010-51650063 / 13520880100

联系人：高海峰